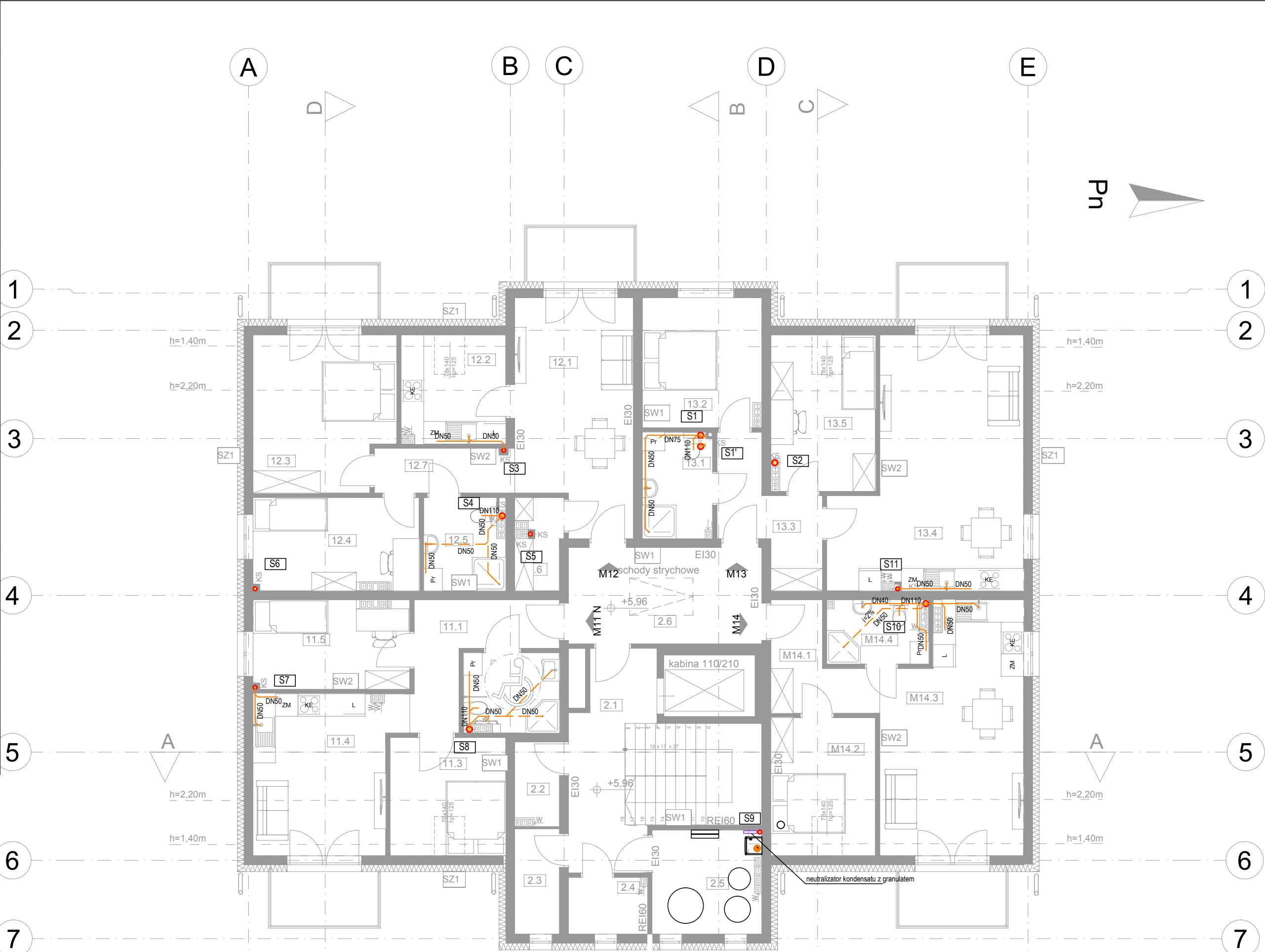


Powierzchnia mieszkań poddasze				
	Nr	Nazwa pomieszczenia	Powierzchnia użytkowa	Powierzchnia podłogi
M11				
	11.1	Przedpokój i korytarz	7,86	7,86
	11.2	Łazienka	5,30	5,30
	11.3	Pokój 1	8,31	9,76
	11.4	Salon z kuchnią	15,79	15,92
	11.5	Pokój 2	9,79	9,79
			47,05 m²	48,63 m²
M12				
	12.1	Salon	18,70	18,70
	12.2	Kuchnia	6,71	8,00
	12.3	Pokój 1	15,17	15,29
	12.4	Pokój 2	10,83	10,83
	12.5	Łazienka	5,27	5,27
	12.6	Garderoba	2,88	2,88
	12.7	Przedpokój	4,47	4,47
			64,03 m²	65,44 m²
M13				
	13.1	Łazienka	5,21	5,21
	13.2	Pokój 1	10,90	10,90
	13.3	Przedpokój	7,11	7,11
	13.4	Salon z kuchnią	29,62	29,73
	13.5	Pokój 2	9,11	11,46
			61,95 m²	64,41 m²
M14				
	M14.1	Przedpokój	5,99	5,99
	M14.2	Pokój 1	8,91	10,30
	M14.3	Salon z kuchnią	21,61	23,52
	M14.4	Łazienka	4,40	4,40
			40,91 m²	44,21 m²
Ogólne				
	2.1	Komunikacja 1	10,56	10,56
	2.2	Komórka 12	2,65	2,65
	2.3	Komórka 13	3,31	3,31
	2.4	Komórka 14	3,19	3,19
	2.5	Kotłownia	7,28	7,28
	2.6	Komunikacja 2	13,29	13,29
			40,28 m²	40,28 m²
			254,22 m²	262,97 m²



- LEGENDA:
- instalacja kanalizacji sanitarnej
  - instalacja kanalizacji sanitarnej podposadzkowej
  - pion instalacji kanalizacji sanitarnej
  - przepust dla pionu ks w stropie

- UWAGA
- Niniejszy projekt należy rozpatrywać z uwzględnieniem opisu technicznego, który jest jego integralną częścią.
  - Projekt stanowi integralną całość z projektem branży konstrukcyjnej i architektonicznej.
  - Rysunki branży architektonicznej są rysunkami podstawowymi projektu. W przypadku niezgodności pomiędzy rysunkami architektonicznymi i branżowymi wszelkie wątpliwości należy wyjaśnić i uzgodnić z projektantem.
  - Wszystkie instalacje wykonać zgodnie z opisem technicznym.
  - Instalacje prowadzić bezwzględnie omijając elementy konstrukcyjne tj. nadproża, podłogi itd. Trasę i rzędne prowadzenia instalacji potwierdzić na budowie przed rozpoczęciem prac.
  - Instalację kanalizacji sanitarnej podposadzkowej wykonać w wykonaniu do kanalizacji zewnętrznej.
  - Wszystkie piony kanalizacji sanitarnej wyprowadzić ponad dach.
  - Wszystkie urządzenia i osprzęt powinny posiadać wymagane przepisami dopuszczenia i atesty. Urządzenia montować i eksploatować zgodnie z dokumentacją DTR. Należy zapewnić dostęp serwisowy do zainstalowanych urządzeń.
  - W celu umożliwienia czyszczenia instalacji, powinno się zapewnić dostęp przez zastosowanie otworów rewizyjnych w przewodach instalacji.
  - Wyścia na zewnątrz budynku poniżej poziomu terenu wykonać stosując certyfikowane przepusty wodo-gazoszczelne.
  - Na przejściach między strefami pożarowymi mają być zastosowane odpowiednie uszczelnienia ogniowe w klasie odporności i szczelności ogniowej zgodnej z odpornością ogniową przegrody budowlanej, przez które przechodzi instalacja. Na przewodach z tworzyw sztucznych przechodzących przez różne strefy pożarowe zastosować opaski ogniochronne.
  - Podjęć kanalizacyjne do przyborów sanitarnych układać ze spadkiem 2% w kierunku pionu.
  - Pod pionami kanalizacyjnymi w piwnicy na parterze zapewnić rewizję kanalizacyjną umożliwiającą inspekcje pionów. Do rewizji należy zapewnić dostęp.
  - Nawiązując do art. 36A Prawa Budowlanego nie dopuszcza się wprowadzania zmian bez zgody projektanta.
- UWAGA Niniejszy projekt budowlany może służyć realizacji inwestycji po jego zatwierdzeniu i uzyskaniu pozwolenia na budowę, jedynie łącznie z odpowiednimi projektami wykonawczymi w poszczególnych branżach.

obiekt:	BUDYNEK MIESZKALNY WIELORODZINNY Z INFRASTRUKTURĄ TECHNICZNĄ	
adres inwestycji:	Międzyzlesie dz. nr. 29/9, 438 obręb: 0001 Międzyzlesie, jednostka ewidencyjna: 020810_4 Międzyzlesie - miasto	
projektant:	mgr inż. Marta Cieślicka - Siwek uprawnienia budowlane do projektowania bez ograniczeń w specjalności instalacyjnej nr ewid. 334/DOŚ/11	
sprawdzający:	mgr inż. Krystyna Cieślicka uprawnienia budowlane do projektowania bez ograniczeń w specjalności instalacyjnej nr ewid. 92/98/Lw	
branża:	sanitarna	stadium: projekt techniczny
skala:	1:100	
temat rysunku:	Rzut poddasza - instalacja kanalizacji sanitarnej	
data:	01.02.2024	nr rysunku: S2.3